

DEPARTAMENT DE MOBILITAT | NEGOCIAT DE TRANSPORTS

NOTA INFORMATIVA

El departament de Mobilitat, un cop oïda la Comissió de Seguiment del Sector del Taxi de Palma, va enllestir una nova regulació dels torns de treball en temporada alta, que va ser aprovada pel Ple de l'Ajuntament de 29 de febrer de 2024. Una de les principals novetats és l'establiment d'uns torns setmanals **limitant la possibilitat de poder iniciar serveis a l'aeroport, el port i la Platja de Palma**, que entren en vigor el dia 1 de maig. Les restriccions aprovades són:

<i>Vehicles amb número de llicència finalitzat amb els dígit</i>	<i>Jornades mensuals d'obligat compliment sense inici de serveis en ports, aeroport i en zones de Can Pastilla i Platja de Palma, des del carrer Dèntol fins la divisòria del terme municipal de Lluçmajor</i>
	<b>Maig de 2024</b>
1 i 6	1, 2, 3, 4, 5
2 i 7	6, 7, 8, 9, 10, 11, 12
3 i 8	13, 14, 15, 16, 17, 18, 19
4 i 9	20, 21, 22, 23, 24, 25, 26
5 i 0	27, 28, 29, 30, 31
	<b>Juny de 2024</b>
1 i 6	3, 4, 5, 6, 7, 8, 9
2 i 7	10, 11, 12, 13, 14, 15, 16
3 i 8	17, 18, 19, 20, 21, 22, 23
4 i 9	24, 25, 26, 27, 28, 29, 30
5 i 0	1, 2
	<b>Juliol de 2024</b>
1 i 6	8, 9, 10, 11, 12, 13, 14
2 i 7	15, 16, 17, 18, 19, 20, 21
3 i 8	22, 23, 24, 25, 26, 27, 28
4 i 9	29, 30, 31
5 i 0	1, 2, 3, 4, 5, 6, 7
	<b>Agost de 2024</b>
1 i 6	12, 13, 14, 15, 16, 17, 18
2 i 7	19, 20, 21, 22, 23, 24, 25
3 i 8	26, 27, 28, 29, 30, 31
4 i 9	1, 2, 3, 4
5 i 0	5, 6, 7, 8, 9, 10, 11
	<b>Setembre de 2024</b>
1 i 6	16, 17, 18, 19, 20, 21, 22
2 i 7	23, 24, 25, 26, 27, 28, 29
3 i 8	1, 30
4 i 9	2, 3, 4, 5, 6, 7, 8
5 i 0	9, 10, 11, 12, 13, 14, 15
	<b>Octubre de 2024</b>
1 i 6	21, 22, 23, 24, 25, 26, 27
2 i 7	28, 29, 30, 31
3 i 8	1, 2, 3, 4, 5, 6
4 i 9	7, 8, 9, 10, 11, 12, 13
5 i 0	14, 15, 16, 17, 18, 19, 20

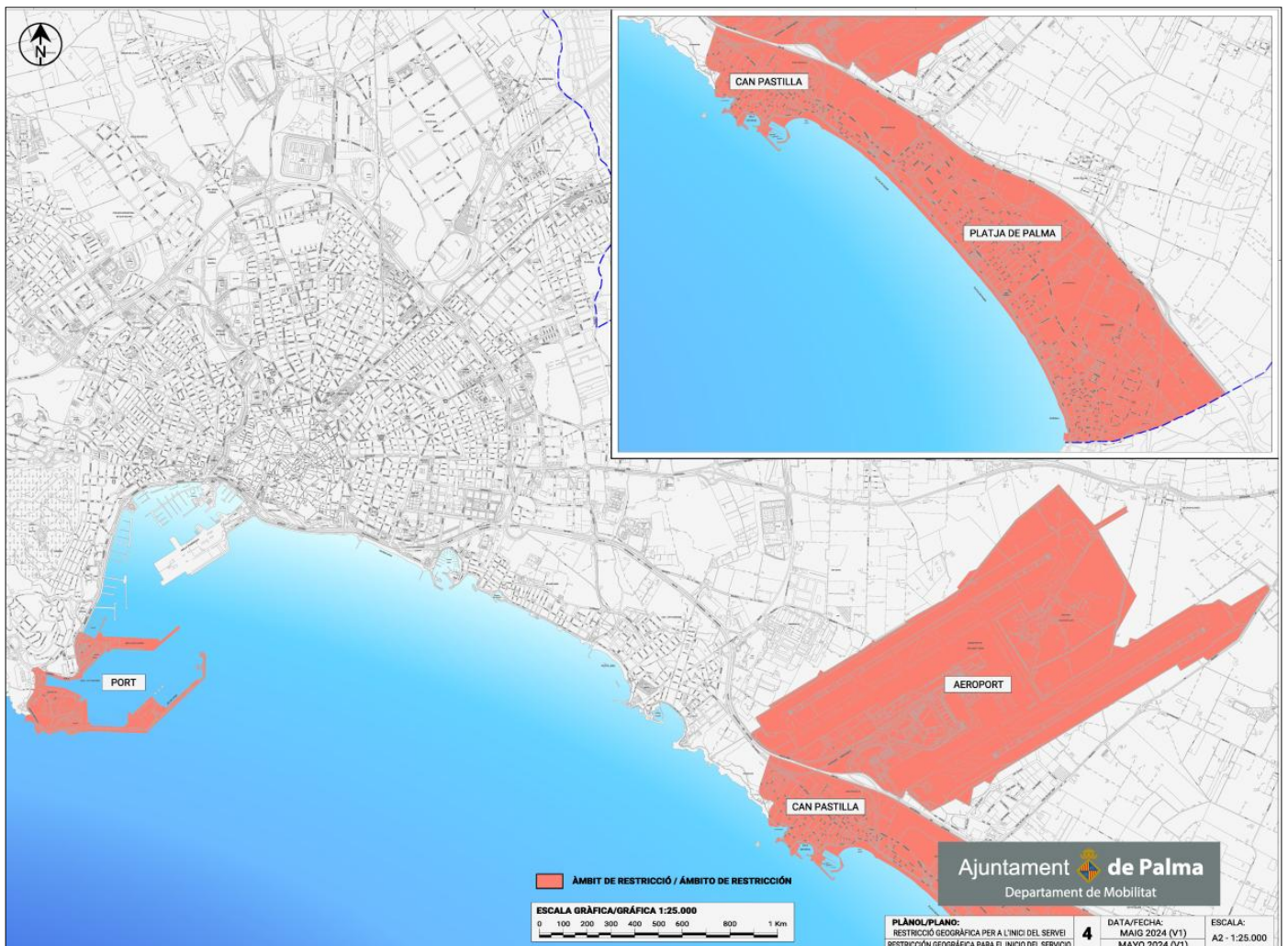
La temporada turística suposa un increment exponencial dels usuaris del servei de taxi i motiven la necessitat d'adoptar mesures que permetin millorar la prestació d'aquest servei i la disponibilitat del mateix per a tots els usuaris i a totes les zones.

Des del Departament s'ha identificat un problema recurrent durant la temporada turística: la falta de taxis per a serveis no turístics. Per tal d'aconseguir pal·liar aquesta situació s'han adoptat diferents mesures, entre les que destaquen l'ampliació de la jornada de feina a les 24 hores i l'establiment de les restriccions geogràfiques abans citades.

Aquestes mesures, consensuades amb el propi sector, han de redundar en un servei públic de major qualitat i que arribi a tothom, per això és considera que la correcta aplicació dels torns citats és una prioritat per al Departament de Mobilitat.

En aquest sentit s'estarà especialment atent als possibles incompliments de les prestacions del servei, tales como falsos trajectes interurbans, contractes o càrregues de passatge fora del terme municipal, o ús de parades no regulades. Les restriccions geogràfiques impliquen que els taxis del torn corresponent han d'iniciar el servei només a Palma, fora de les zones restringides.

**Des del Departament de Mobilitat s'han realitzat les tasques oportunes d'informació i coordinació amb el cos de policia local per tal de reforçar el control dels torns adoptats.**



*Restricció geogràfica per torns per a l'inici de la prestació del servei a l'aeroport, port i la Platja de Palma*

Palma, 2 de maig de 2024